

L'Université Virtuelle Environnement & Développement durable (UVED) publie des appels à projets et finance la production de nouveaux contenus pédagogiques numériques validés scientifiquement dans le domaine de l'environnement et du développement durable (ressources labellisées). UVED assure également une fonction de recensement et de référencement des ressources existantes dans le domaine en vue d'offrir une visibilité nationale et internationale aux productions des établissements (ressources mutualisées). UVED contribue ainsi à la valorisation d'un patrimoine pédagogique numérique.

UVED vous propose de découvrir aujourd'hui  
une sélection de ressources autour de la thématique :

### « Aménagement du territoire et développement durable »

MODULE

ATEN

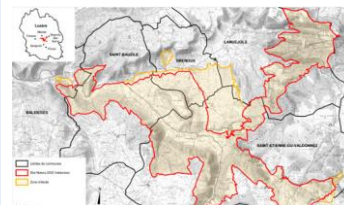
RESSOURCE LABELLIÉE UVED

#### Territoire et biodiversité, la gestion des sites Natura 2000

Pour enrayer la perte de biodiversité, l'Union Européenne et les 27 pays membres, en application des directives Oiseaux et Habitats Faune Flore, ont mis en place une nouvelle génération d'espaces naturels - les sites Natura 2000.

La ressource pédagogique propose à travers une étude de cas - le site du Valdoncez localisé en Lozère, France - de découvrir ce qu'implique Natura 2000 sur un territoire.

[Pour en savoir plus](#)



ATELIER - VIDÉO

UNIVERSITÉ DE LILLE 1

RESSOURCE MUTUALISÉE



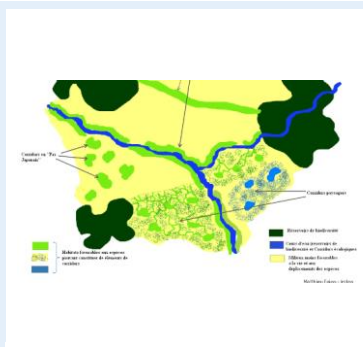
#### SIG et aménagement-urbanisme

Les SIG apportent une vision globale des territoires en permettant, par la mise en œuvre d'outils qui associent chiffres et cartes, de lier les deux domaines, de les enrichir mutuellement ou de les synthétiser. Le Système d'information géographique est ainsi un outil de gestion alimenté et interrogé par toute instance de la collectivité. Aux nombreuses données recueillies dans les collectivités locales, ils ajoutent l'intérêt de la localisation des informations dans l'espace et la mise en évidence d'évolution dans le temps.

**VIDÉO****MOOC UVED****RESSOURCE LABELLIÉE UVED**

### [Le métabolisme des territoires : enjeux et notions clés](#)

Sabine Barles introduit la notion de métabolisme territorial, en délimitant bien l'emploi de ces deux termes. Elle énonce les grands intérêts de ce type d'approches.

**ARTICLE****IRSTEA****RESSOURCE MUTUALISÉE**

### [La trame verte et bleue](#)

La dégradation et la fragmentation des habitats des plantes et des animaux sont les principaux responsables de l'appauvrissement de la biodiversité, ce processus risquant de s'amplifier sous l'effet du changement climatique, menaçant nos ressources en aliments, bois et énergie et notre santé. Face à cette menace, la constitution d'une Trame verte et bleue s'est imposée aux acteurs du Grenelle de l'environnement comme l'une des réponses aux grands enjeux que représentent la protection et la restauration de la biodiversité.

**MODULE****UNIVERSITÉ DE LILLE 1****RESSOURCE LABELLIÉE UVED**

### [R<sup>2</sup>DOC - Ressources et recherches documentaires pour les métiers de l'environnement et de l'aménagement durable](#)

R<sup>2</sup>DOC s'inscrit dans une perspective nationale de la certification C2iMEAD portant sur les outils numériques (C2i) appliqués aux Métiers de l'Environnement et de l'Aménagement Durables (MEAD). R<sup>2</sup>DOC propose un module regroupant plusieurs grains pédagogiques sur l'utilisation d'outils de recherche en ligne de données numériques. Il répond ainsi à un besoin de supports pédagogiques pour la formation à la certification C2i de niveau 2 sur la recherche documentaire. [Pour en savoir plus](#)

**PROJET****ORÉE****RESSOURCE MUTUALISÉE**

### [Le projet COMETHE - Conception d'outils méthodologiques et d'évaluation pour l'écologie industrielle](#)

COMETHE est un projet dont l'objectif était de concevoir des outils d'aide à la décision pour la mise en œuvre de l'écologie industrielle sur un parc d'activités ou un territoire. Ces travaux se sont appuyés sur 5 territoires pilotes en France. Lancé en février 2008 pour une durée de 3 ans, le projet COMETHE a pris fin d'avril 2011. Il était coordonné par l'association Orée, et a regroupé un consortium pluridisciplinaire d'une douzaine de partenaires. Concrètement, une méthodologie a été réalisée, organisée en quatre modules correspondant aux différentes étapes d'une démarche d'écologie industrielle, chaque module comportant des Fiches Action auxquelles sont associés des outils pratiques. Ces outils ont été

expérimentés sur les territoires pilotes du projet, sur lesquels les démarches menées ont donné lieu à des résultats et des actions spécifiques.

VIDÉO

MOOC UVED

RESSOURCE LABELLIÉE UVED

### Énergies renouvelables et aménagement du territoire : des enjeux renouvelés

Dans cette vidéo, David Giband apporte plusieurs éléments de cadrage relatifs à la question des énergies renouvelables dans l'aménagement du territoire. Il présente notamment la diversité et l'articulation entre les dispositifs réglementaires aux différents échelons de planification territoriale. Il montre bien que le développement des énergies renouvelables peut être un outil de développement et de promotion des territoires.



MODULE

UNIVERSITÉ DE NICE SOPHIA-ANTIPOLIS

RESSOURCE LABELLIÉE UVED



### La gestion des ressources énergétiques naturelles et l'aménagement des territoires en zone insulaire tropicale : Étude de cas de la centrale géothermique de Bouillante (Guadeloupe)

La géothermie occupe en France une place de plus en plus importante au sein des énergies renouvelables. Issu de la chaleur naturelle du sous-sol, son potentiel énergétique est immense et ses utilisations sont multiples (chauffage, production d'électricité, échanges thermiques, etc.). Les Petites Antilles sont particulièrement sensibles à la gestion de la ressource énergétique du fait de leur situation géographique spécifique. La Guadeloupe dispose par exemple d'un fort potentiel géothermique, qui fait de ce territoire le laboratoire d'excellence pour l'étude des énergies alternatives et renouvelables en vue d'un développement économique durable.

[Pour en savoir plus](#)

[M'inscrire - Me désinscrire des Focus de l'UVED](#)

[Nous contacter](#)